

3. Immigració i baixa fecunditat, factors determinants de l'evolució de la població

Isabel Pujadas Rúbies i Jordi Bayona-i-Carrasco

Un fort i intermitent creixement al llarg del segle XX

Durant el s. XX Catalunya va conèixer un fort increment de la seva població, triplicant el seu volum i assolint els 6,2 milions d'habitants a finals de segle. Si prenem l'any 1900, quan tenia menys de 2 milions d'habitants (1.966.382 segons el cens de 1900), i ens fixem en el període que es triga a afegir un milió de persones a la població precedent, observem un ritme d'increment que es va accelerant amb el pas del temps: primer es necessiten quaranta-cinc anys per arribar als 3 milions (3.073.254 d'habitants segons el padró municipal de 1945), s'aproxima als 4 milions sols quinze anys més tard (3.925.779 l'any 1960) i sobrepassa àmpliament els 5 milions al cap de deu anys (5.122.567 l'any 1970). Costarà però, força més superar el llindar dels 6 milions, ja que això no es produeix fins després de 18 anys, l'any 1988 amb 6.021.225 habitants, per finalitzar el s. XX amb 6.174.547 persones l'any 2000, a les portes d'un nou creixement d'elevada intensitat.

Aquest considerable creixement demogràfic no es produí de forma constant, sinó tot el contrari, amb grans oscil·lacions al llarg d'aquests cent anys (CABRÉ i PUJADAS, 1989). Creixements febles a la primera dècada del s. XX, durant els anys de la Guerra Civil i la postguerra, i més recentment cap a finals de segle, entre 1980 i 2000 aproximadament. Contràriament, es coneixen creixements d'elevada intensitat entre 1910 i 1935 i, sobretot, un creixement catalogat d'explosiu entre 1950 i 1980.

La dinàmica demogràfica de la segona meitat del s. XX és la que ha influït de forma més profunda en l'evolució i en la distribució territorial actual de la població de Catalunya. Aquesta etapa es pot dividir en dos grans períodes, un primer cicle expansiu de 1950 a 1980 i un segon cicle d'estancament entre 1980 i 2000. En el període expansiu, Catalunya creix en més de 2,7 milions d'habitants, augment provocat tant per una immigració neta de l'ordre de més d'1,6 milions de persones com per un creixement natural, el conegut *baby-boom*, amb una aportació de més d'1 milió de persones. És també aquest el període en què les diferències territorials en el ritme de creixement demogràfic són més acusades, amb increments elevadíssims a la regió metropolitana de Barcelona (RMB) i a tot l'eix litoral, al mateix temps que s'observen pèrdues també elevadíssimes a les comarques de l'interior, especialment al Pirineu, Prepirineu i a les comarques d'agricultura tradicional de les terres de Lleida i Tarragona (VIDAL i PUJADAS, 1983). En el període d'estabilitat posterior a 1980, Catalunya guanya només 224 mil habitants. El canvi de cicle es pot situar aproximadament entre els anys 1975 i 1980, quan comença una etapa marcada per la reducció brusca i constant de la natalitat i de la immigració des d'altres regions d'Espanya, que donarà lloc a una estabilització del creixement demogràfic.

Les variacions dels ritmes de creixement demogràfic persistiran en el segle actual, de manera que el s. XXI es caracteritzarà, de nou, per oscil·lacions considerables en la dinàmica demogràfica. Dels 6,1 milions d'habitants l'any 2000 s'arriba ràpidament i al cap de 7 anys als 7,1 milions, posteriorment el

creixement s'alenteix amb l'arribada de la gran crisi del 2008, però de nou es recupera a partir del 2015 fins arribar als 7,7 milions d'habitants a l'inici del 2020, amb noves i intenses entrades d'immigrants. De tal manera que, en el transcurs de només dues dècades, de 2000 al 2020, es poden diferenciar clarament 3 períodes des d'una perspectiva demogràfica, una etapa de creixement molt considerable lligat a la immigració internacional (2000-2009), seguit d'una etapa curta d'estabilització del creixement (2010-2015) marcada per la crisi econòmica i financera que frenarà la immigració i facilitarà l'emigració, i darrerament una reactivació del creixement demogràfic entre 2015 i 2020, amb una nova arribada de fluxos migratoris que es veurà estroncada amb la pandèmia de la COVID-19.

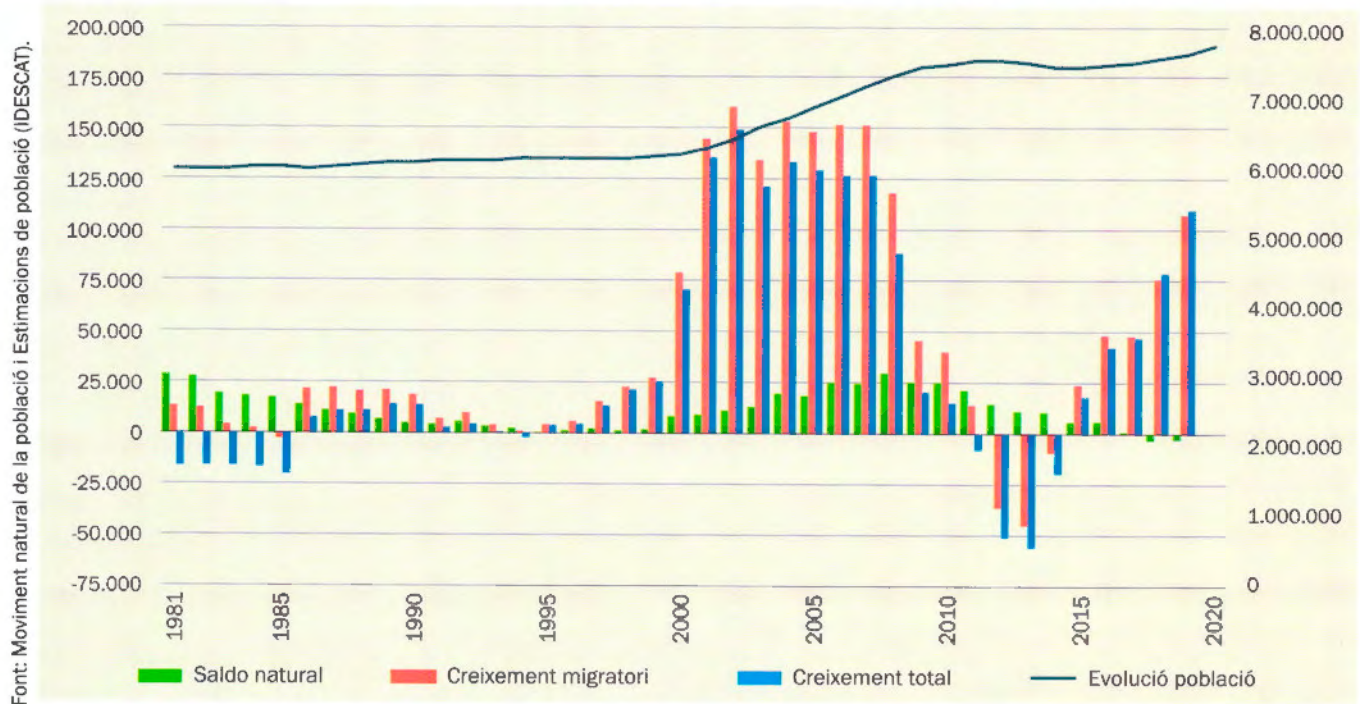
L'any 2020 i en plena pandèmia, les previsions apunten clarament a un nou retrocés de la població de Catalunya. L'aturada de les migracions més una dinàmica natural negativa així ho fan preveure. Ens preguntem, a partir d'ara, com evolucionarà la població en els propers anys i la durada de la nova aturada, i com afectaran els darrers esdeveniments a la seva distribució geogràfica. Per respondre aquestes qüestions transcendents és necessari revisar primerament l'evolució de la població en un període més llarg, en els darrers 40 anys i detectar els factors sociodemogràfics que expliquin les dinàmiques demogràfiques i les seves repercussions espacials. La probable concordança entre el creixement demogràfic i el creixement econòmic que s'ha produït a Catalunya al llarg del segle XX i part del XXI podria fer pensar que l'evolució de l'economia marca exclusivament la dinàmica de la població, però aquesta interpretació és sens dubte insuficient ja que altres factors, els demogràfics i els més lligats als canvis de mentalitats, conjuntament amb els comportaments socials i les decisions, més recentment, de les polítiques territorials, que també hi intervenen de forma decisiva.

L'evolució de la població de Catalunya (1981-2020), període marcat per grans fluctuacions en el creixement de la població

Com s'ha apuntat, els anys setanta representen la finalització del creixement demogràfic associat a les intenses migracions interiors a Espanya. L'arribada de la crisi econòmica i les millores associades a la transició democràtica afecten tant l'atracció com l'expulsió de migrants, aturant ràpidament la dinàmica migratòria que en algunes grans ciutats havia dominat al llarg de tot el s. XX. Malgrat aquest fet, la dècada dels setanta continua essent una dècada de creixement, tot i que bona part del creixement experimentat aleshores es deu a l'efecte d'una alta fecunditat i d'una estructura per edats molt jove, que es veu afavorida per l'arribada recent d'immigrants. En aquest context, el creixement migratori és negatiu, i tot i recuperar-se, es mou sempre en xifres baixes. Això comporta el pas a una situació que regirà el desenvolupament demogràfic del país durant els darrers trenta anys del s. XX, que es caracteritzen per una atonia demogràfica, amb un creixement demogràfic molt lent, i amb un saldo natural que arriba a situar-se molt pròxim a zero l'any 1995.

Lentament, a finals dels noranta, el saldo migratori experimenta un augment important, que donarà lloc a nou anys de fortes entrades migratòries a inicis de s. XXI, superant, els anys centrals del boom, els 125 mil migrants nets anuals. Al mateix temps la natalitat augmenta, fruit d'una estructura per edats molt favorable (els *baby boomers* es troben en les edats de major fecunditat) més la contribució de la població migrada, i un lleuger repunt de la fecunditat (amb un màxim l'any 2008 d'1,53 fills per dona). Amb la crisi econòmica es pot donar per finalitzada aquesta primera etapa de fortes migracions internacionals. El saldo migratori fins i tot es torna negatiu, arrossegant amb ell el creixement de la població. En els tres anys de regressió

Figura 1. Evolució dels components del creixement a Catalunya, 1981-2019



en les xifres de població Catalunya arriba a perdre uns 134 mil habitants, valor poc important si tenim en compte el fort creixement migratori dels darrers anys. Finalment, i a partir de 2015 s'experimenta una nova recuperació de la dinàmica positiva, amb migracions que arriben gairebé a anivellar-se a les experimentades en els anys del boom. L'any 2019, per exemple, s'hauria tornat a superar el llindar d'un creixement de 100 mil habitants anuals. A diferència d'etapes passades, aquest creixement es produeix en un entorn on el creixement natural és negatiu, per la persistència d'una baixíssima fecunditat i l'arribada a l'edat de reproducció de les generacions més joves d'efectius més reduïts. La pandèmia de la COVID-19 estroncarà puntualment aquesta etapa, amb la incertesa sobre què succeirà en un futur amb les migracions, veritable motor

de la dinàmica demogràfica del país, en la disjuntiva entre el tancament de fronteres i l'agreujament de les situacions de crisi en el països de sortida.

La incidència de les dinàmiques demogràfiques i migratòries sobre la població del s. XXI

Una fecunditat reduïda que comença cap el 1980 i persisteix a nivells baixos i amb evidències de continuïtat

Finalitzada la fase del *baby boom* cap a l'any 1975, la natalitat a Catalunya davalla amb una velocitat i intensitat desconegudes fins aquells moments. El canvi és ràpid i durador. Si l'any 1975 l'índex sintètic de fecunditat (ISF) era de 2,86 fills

per cada dona en edat fèrtil, al cap de 5 anys, l'any 1980 havia disminuït a 1,90 i al cap de 3 anys més havia baixat a 1,43. Es registra, per tant, una pèrdua d'1,5 fills en promig en només 8 anys. Aquest retrocés és persistent fins la darrera dècada del s. XX, quan se situa en valors força estables que es mouen entre els 1,1 i els 1,2 fills per dona, un dels valors més baixos a escala mundial.

El canvi de tendència de la fecunditat no és particular de la població de Catalunya, sinó que es dona a gran part dels països europeus (CABRÉ, 1999). A la vegada, els canvis són més amplis i profunds, ja que afecten la majoria dels comportaments demogràfics i l'estructura de les llars i de les famílies. El descens de la fecunditat va acompanyat d'un gran retrocés de l'edat mitjana a la maternitat, que passa dels 28 als 32 anys, retrocés que afavorirà al mateix temps l'augment de la infecunditat, és a dir, l'increment de la proporció de dones que no han tingut fills, el qual serà també un factor del propi descens de la fecunditat. Per altra part, es produeix un augment molt significatiu de la proporció de fills de mares no casades que puja des d'uns valors molt reduïts, el 2% a meitat dels anys 70, al 50% a finals de la dècada de 2010-20.

Per altra banda, la nupcialitat disminueix i en canvi augmenten les proporcions de parelles no casades, la divorcialitat augmenta i també les noves tipologies d'aparellament. Aquestes transformacions afectaran igualment l'evolució i composició de les llars, amb un gran creixement de les llars unipersonals, no només de gent gran sinó també de població adulta i jove, i una reducció molt notòria de la seva grandària mitjana, que passa de 3,36 persones per llar l'any 1981 a 2,70 l'any 2000, i una nova reducció fins a les 2,49 del darrer any 2019. A la vegada, es produeix un increment de les llars monoparentals, especialment les de mares amb fills, i una major proporció de llars d'adults sense fills. Aquestes

tendències constitueixen ruptures reals amb els models familiars anteriors. L'estructura de les llars es diversifica, i es descomponen i recomponen amb freqüència, cosa que no està exempta de conseqüències per a les opcions residencials, ja siguin limitades o no, i sobre les necessitats d'habitatge.

L'evolució de la fecunditat a Catalunya en les primeres dècades del s. XXI presenta dos cicles diferents, un de recuperació força notari entre els anys 2000 i 2008, i un de descens des d'aleshores fins al darrer any disponible, el 2019. Durant els anys de recuperació la xifra de naixements puja de valors inferiors a 54 mil els anys 90 a més de 89 mil l'any 2008, i la fecunditat augmenta d'1,15 fills per dona l'any 1995 a 1,53 l'any 2008 (taula 1). Les causes de la recuperació són diverses i una part, encara que reduïda, es deu al paper positiu de la immigració estrangera que sol tenir una major fecunditat, encara que molt variable segons el país de procedència, l'edat en el moment d'arribada i els anys de permanència a Catalunya (DEVOLDER i BUENO, 2011). Una altra part de l'augment es deu a la població de Catalunya que havia aplaçat considerablement la seva reproducció i que en anys més favorables econòmicament recupera part de la descendència postergada, a més de l'efecte favorable a la natalitat de les generacions més nombroses de l'època del *baby boom* que arriben a l'edat de màxima fecunditat en la primera dècada del s. XXI.

Les repercussions de la reducció de la fecunditat té múltiples manifestacions, tant en la dinàmica recent com en l'evolució futura de la població de Catalunya. Afecta directament a la grandària de cada generació, al creixement demogràfic, a la dimensió més reduïda de les llars, a la reducció de la població jove i infantil, i al procés d'envelliment de la població per la forta decreixença de la base de la piràmide d'edats, entre les conseqüències més rellevants. Contràriament, l'augment continuat de l'esperança de vida ha intervingut fent créixer la po-

Taula 1: Evolució de la natalitat i de la fecunditat a Catalunya, 1975-2019

Anys	Naixements	Taxa bruta de natalitat	Índex sintètic de fecunditat (fills/dona)	ISF Pob. Catalunya	ISF Pob. estrangera	Edat mitjana a la maternitat	Edat mitjana al primer fill	Nascuts dins del matrimoni (%)
1975	112.000	19,49	2,86	28,27	..	97,80
1981	75.247	12,63	1,76	27,93	..	92,40
1985	64.433	10,78	1,48	28,44	..	93,46
1990	56.464	9,30	1,24	29,07	27,12	89,65
1995	53.809	8,82	1,14	30,27	28,77	87,18
2002	68.315	10,54	1,31	1,25	1,96	30,90	29,34	79,91
2005	79.547	11,49	1,42	1,33	1,77	30,93	29,40	70,49
2008	89.024	12,10	1,53	1,39	1,90	30,76	29,14	66,58
2010	84.015	11,23	1,46	1,30	1,85	31,10	29,69	64,85
2015	70.450	9,47	1,39	1,30	1,85	31,89	30,63	52,26
2018	63.566	8,38	1,31	1,19	1,68	32,25	31,03	51,13
2019	61.548	8,02	1,27	32,32	31,20	50,30

Font: IDESCAT, indicadors demogràfics.

blació i frenant l'impacte de l'envelliment sobre de la taxa bruta de mortalitat.

Una alta immigració internacional amb variacions en relació amb els cicles econòmics expansius i regressius

La immigració internacional ha estat el fenomen demogràfic amb un major impacte recent sobre l'evolució i la composició de la població del país, fent-ne augmentar el seu volum i provocant un intens creixement de la diversitat (DOMINGO, 2014). Els seus orígens són múltiples i ja llunyans. D'una banda, a la dècada dels setanta, coincidint amb el tancament de fronteres a Europa com a conseqüència de la crisi econòmica. De l'altra, l'arribada dels primer migrants llatinoamericans que fugien de les dictadures dels seus països d'origen,

i finalment el progressiu assentament d'uropeus comunitaris en zones litorals i turístiques del país. No és, però, fins els anys noranta, que el seu volum comença a créixer de forma considerable, i assoleix els seus màxims a finals de la primera dècada de s. XXI. Aquesta dinàmica és compartida amb altres zones d'Espanya i del sud d'Europa, amb una població d'origen immigrant jove i d'una alta diversitat en les seves procedències, i que arriben en un període de fort creixement econòmic que en el cas d'Espanya coincideix amb el boom del sector immobiliari, que realimenten amb la seva arribada.

Actualment 1,5 dels 7,7 milions d'habitants del país ha nascut a l'estranger, un de cada cinc catalans. L'augment lineal de la primera dècada s'estronca el 2009, alentint-se primer (el 17,7% el 2012) i fins i tot amb un lleuger retrocés (fins al 17%

de 2015), que és força més visible des de la perspectiva de la nacionalitat, degut a l'efecte de les nacionalitzacions sobre el volum d'estrangers (en aquest cas el descens és del 16,0% al 13,6%). La crisi econòmica significà l'aturada de nous fluxos, i afectà especialment els homes, que es trobaven ocupats en el sector de la construcció, i alguns orígens, com els marroquins, que coneixerien elevadíssimes taxes d'atur. Des de 2015, la immigració torna a créixer, no tant per la incipient recuperació econòmica com per la persistència dels factors d'expulsió en les zones d'origen.

En la composició dels immigrants destaquen els marroquins, principal origen amb més de 232 mil residents, i diversos orígens de Llatinoamèrica, com els equatorians (83.863), colombians (75.205), argentins (67.781) i peruans (58.219). Entre els europeus, els romanesos (79.328) són els més representats, amb presència notable de francesos (46.192) i d'italians (32.911). En el cas de Catalunya les comunitats asiàtiques es troben també fortament representades, amb 54.751 nascuts a la Xina i 50.168 al Pakistan. La diversitat és elevada, en 31 casos se superen els deu mil residents, i en 47 més el miler.

El conjunt d'immigrants mostra un notable equilibri entre sexes, resultat però de desequilibris importants entre orígens (taula 2). Així, les dones representen el 57% dels originaris d'un país americà, al mateix temps sols són el 39,2% en els països africans o el 41,9% entre els asiàtics. Els majors desequilibris els trobem, per una banda, entre els subsaharians com malians, senegalesos i gambians, o a l'Àsia del sud, amb pakistanesos i bengalis, on la presència de dones és testimonial (amb un 17%, 20%, 22% els tres primers casos i el 27% els dos segons), a l'extrem contrari, les dones són el 72% dels hondurenys i el 68% dels nicaragüencs, ambdós de l'Amèrica Central, el 70% de les bielorrusses, o el 66% de les originàries de Guinea Equatorial.

Un procés d'envelliment persistent amb els baby-boomers arribant a edats grans

De tots els canvis en la dinàmica demogràfica dels darrers quaranta anys els que més han incidit en l'estructura per edats de la població és el descens de la natalitat i l'arribada d'efectius nombrosos de migrants internacionals. La disminució de la natalitat ha posat en marxa, de nou, el procés d'envelliment que s'havia frenat anteriorment pel *baby-boom* i per la forta immigració des d'altres indrets d'Espanya. L'any 1975 fa de frontera entre l'anterior període de rejuveniment i la nova etapa d'envelliment, que no obstant això no és regular ni sempre progressiva, sinó que té uns parèntesis de frenada per l'arribada de nombrosos efectius de migrants estrangers en edats joves i adultes, per una banda, i per la recuperació de la natalitat en els primers anys del s. XXI, per l'altra.

Entre 1981 i 2000 el procés d'envelliment és constant, de tal manera que continuadament es va reduint la població jove de la base de la piràmide d'edats i va augmentant tant la població adulta com la població gran de més de 65 anys. La relació entre base i cúspide de la piràmide mostra constantment l'acumulació de més població per sobre dels 65 anys, així la relació entre vells i joves ha passat de 44 vells per 100 joves l'any 1981 a 125 l'any 2000.

A partir del 2000 la piràmide d'edats de Catalunya entra en una etapa de lleuger rejuveniment per la base produït tant per l'augment de la natalitat com per la incidència de la immigració internacional, que afavoreix la recuperació de la natalitat. La població jove representa el 13,9% el 2000 i el 16,0% el 2015. Però els canvis no només es produeixen per sota, sinó també a les edats d'adults joves on la immigració es fa notar amb forta intensitat, sumant-se a les generacions més plenes (fig. 2). A la vegada, la població vella redueix lleugerament el seu pes del 2000 al 2010 (del 17,3% al 16,5%). A partir del

Taula 2. Evolució i composició de la població nascuda a l'estranger a Catalunya, 1998-2020

	1998	2001	2005	2009	2012	2015	2020
Nascuts a l'estranger	193.850	335.677	878.811	1.297.899	1.342.163	1.279.511	1.584.722
% total població	3,2	5,3	12,6	17,4	17,7	17,0	20,3
% UE(28)	31,6	24,4	19,2	22,8	21,8	20,6	17,3
% resta europeus	4,3	4,4	4,9	4,8	5,0	5,7	6,0
% africans	30,0	31,3	24,8	22,3	22,4	22,6	21,6
% americans	28,1	33,0	42,5	40,8	40,0	39,9	43,2
% asiàtics	5,8	6,8	8,6	9,3	10,7	11,2	12,0
% dones	49,9	47,7	45,7	46,5	48,1	49,5	49,9

Font: Padró continu de població (INE).

2015 finalitza aquesta etapa de rejuveniment, donat que els efectes de la crisi econòmica i financera del 2008 es manifesten de forma evident en el retrocés altra vegada de la natalitat i en la paralització dels corrents immigratoris de població jove-adulta.

L'índex de dependència de la població jove respecte la població en edat adulta ha tendit a reduir-se a la vegada que ha davallat la natalitat i ha augmentat la proporció d'adults pel pes de la immigració. El contrari ha succeït amb l'índex de dependència de la població vella respecte la població adulta, amb un increment sostingut excepte els primers anys del segle actual (taula 3). L'índex global ha conegut una etapa llarga de reducció amb l'efecte positiu sobre la població en edat activa amb una dependència moderada de població inactiva, situació que s'està modificant recentment amb un lleuger repunt de l'increment de la dependència respecte la població adulta.

En termes comparatius amb altres regions d'Europa, la població de Catalunya no és una població molt envellida, sinó moderadament envellida, amb una població nombrosa de joves-adults entre 35 i 49 anys tal com es pot observar en la piràmide de 2019. La singularitat principal d'aquesta estructura és la contraposició entre generacions nombroses situades en les edats de 35 a 55 anys amb uns

grups d'edats molt buits per sota dels 30 anys. Les cohorts més plenes corresponen a les generacions del *baby-boom* que a la vegada són les que més han crescut pel pes de la immigració internacional. L'arribada d'aquests efectius més nombrosos a la part alta de la piràmide serà progressivament visible a partir dels anys 30 del segle actual.

Dins de Catalunya, constatem l'existència de grans disparitats d'estructures demogràfiques, amb poblacions d'estructura moderadament jove, les que més han crescut, fins a poblacions d'estructura envellida, les més afectades pel despoblament (PUJADAS i MENDIZÀBAL, 1983). En general però, totes les comarques catalanes han conegut el procés d'envelliment degut a que el retrocés de la fecunditat ha estat un fenomen general, que ha reduït les grans dissimilituds entre comarques. A la vegada, l'augment de l'esperança de vida per edats i la reducció de la mortalitat a edats avançades, que afavoreix el procés d'envelliment, ha afectat igualment totes les poblacions comarcals. Les dinàmiques emigratòries o immigratòries diferenciarien les piràmides d'edat accentuant o bé frenant l'envelliment, respectivament. La comparació de l'any 2000 amb l'any 2020, el darrer disponible, posa de relleu diversos processos de canvis

Taula 3. Indicadors d'estructura de la població de Catalunya, 1975-2020

	% edats			Índex de...		Índex de dependència			Edat mitjana
	Joves (0-14)	Adults (15-64)	Vells (≥ 65)	Envelliment (V/J)	Sobre-envelliment (pob. ≥85/ pob. ≥65)	Juvenil (J/A)	Gent gran (V/A)	Global (J+V)/A	
1975	25,6	64,2	10,2	40,0	5,6	39,9	16,0	55,8	33,7
1981	25,0	64,1	11,0	44,0	6,0	39,0	17,1	56,1	34,2
1986	21,7	66,0	12,3	56,9	7,2	32,9	18,7	51,6	36,3
1991	17,8	67,9	14,3	80,6	8,5	26,1	21,1	47,2	38,1
1996	14,7	69,1	16,3	111,0	10,0	21,0	24,0	45,0	39,8
2000	13,9	68,8	17,3	124,9	10,2	20,1	25,1	45,3	40,5
2005	14,2	69,2	16,6	116,5	11,2	20,6	24,0	44,6	40,7
2010	15,4	68,1	16,5	107,4	13,7	22,6	24,2	46,8	40,8
2015	16,0	65,7	18,3	114,6	15,7	24,3	27,8	52,1	42,1
2020	15,3	65,8	19,0	124,2	17,1	23,2	28,8	52,0	42,8

Font: IDESCAT, estimacions de població i Padró municipal d'habitants (1975).

en l'estructura de la població. Per una banda les comarques més envellides l'any 2000 coneixen una dinàmica de moderació de l'envelliment i de recuperació del pes de la base de la piràmide, i per altra banda la immigració estrangera i l'efecte de l'augment de la natalitat s'han fet notar arreu del territori. Els canvis més destacats els trobem a la Vall d'Aran, que ha esdevingut la comarca amb la proporció més reduïda de població gran l'any 2019 (el 14,2%), perdent el Baix Llobregat aquesta classificació que havia mantingut fins aleshores. La Cerdanya (17,6%) avança també cap a estructures menys envellides i el Pallars Sobirà, més tímidament també aconsegueix reduir la proporció de vells del 24,3% al 20%. A banda d'aquestes comarques, on l'activitat turística té un paper rellevant, s'observa un altre canvi remarcable en el cas de la Segarra, on la immigració estrangera lligada a l'activitat agroindustrial ha revertit el seu procés d'envelliment (amb el 17,5%). Tot i així, també s'observen continuïtats, de manera que les comarques

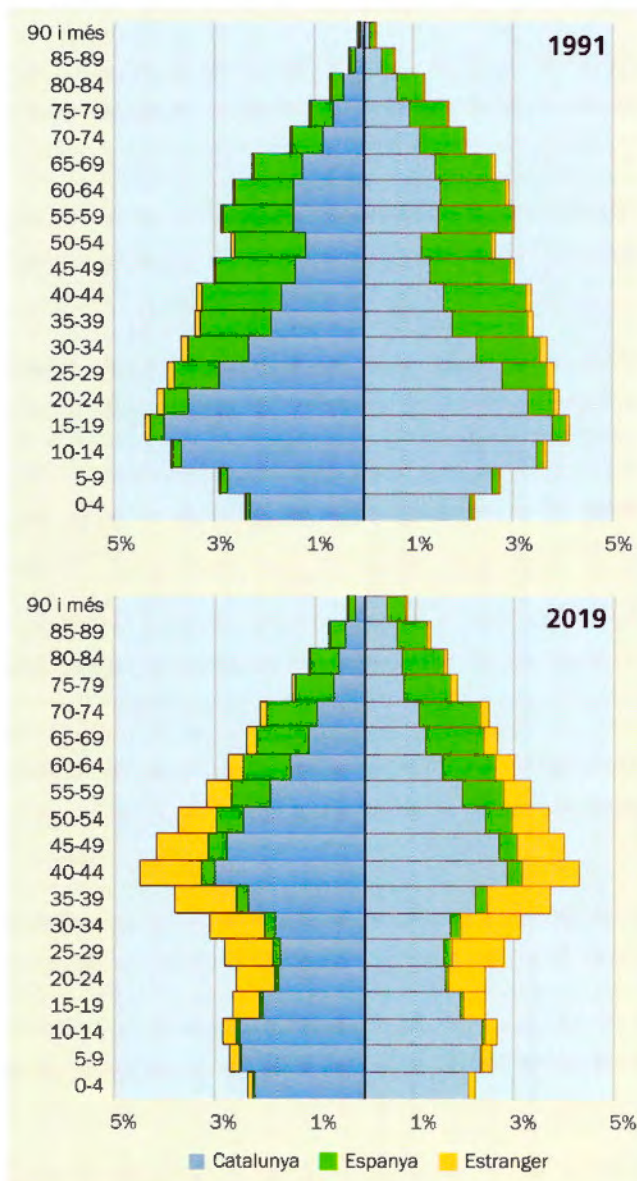
més envellides de l'any 2000 continuen sent les mateixes el 2019: la Terra Alta (29,3%), seguida del Priorat (25,9%), el Ripollès (25,5%), el Pallars Jussà (25,4%), les Garrigues (25,4%), totes elles amb més d'una quarta part de la població amb 65 i més anys. Entre les més joves destaquen com a novetat el Gironès (15,1%), seguida pel Vallès Occidental (16,6%), el Vallès Oriental (16,7%) i el Tarragonès (16,7%) (mapa 6).

La distribució geogràfica de la població

Grans desequilibris territorials del creixement de la població. El procés d'urbanització i concentració demogràfica: una tendència secular

La intensitat del procés d'urbanització ha estat un dels fets que més ha marcat l'evolució del poblament a Catalunya al s. XX (Pujadas i Bayona, 2016). Urbanització i industrialització són dos processos

Figura 2. Piràmides de població segons el lloc de naixement, Catalunya, 1991 i 2019



Font: Elaboració pròpia del Cens de població de 1991 i Padró de població de 2019 (INE).

paral·lels que interactuen i modifiquen la distribució espacial de la població, fomentant l'alta densificació d'una petita part del territori i l'abandonament d'una part extensíssima de l'interior del país. L'any 1900 la població rural (aquella que viu en municipis de menys de 2.000 habitants) representava el 34 % de la població de Catalunya i la població estadísticament classificada com urbana (municipis de més de 10.000 habitants) es concentrava en tan sols 17 municipis amb el 43% de la població total, essent el 23% restant població resident en municipis de grandària intermèdia (entre 2 i 10 mil habitants). Barcelona l'any 1900 era una gran ciutat amb més de mig milió d'habitants, i a gran distància se situava la segona, Reus amb 26 mil residents, seguida per Tortosa, Tarragona, Sabadell, Terrassa, Manresa i Lleida amb més de 20 mil habitants. La població del sector primari ocupava l'any 1900 més de la meitat de la població activa (el 52,4%), davallava al 22,4% l'any 1950 i quedava reduïda al 5,5% l'any 1981. Són vuitanta anys de grans transformacions demogràfiques i econòmiques. L'any 1950 la població urbana representava el 61% de la població concentrada en un nombre encara reduït de municipis, 26 de més de 10.000 habitants i la població rural disminuïa fins al 18% (CABRÉ i PUJADAS, 1989).

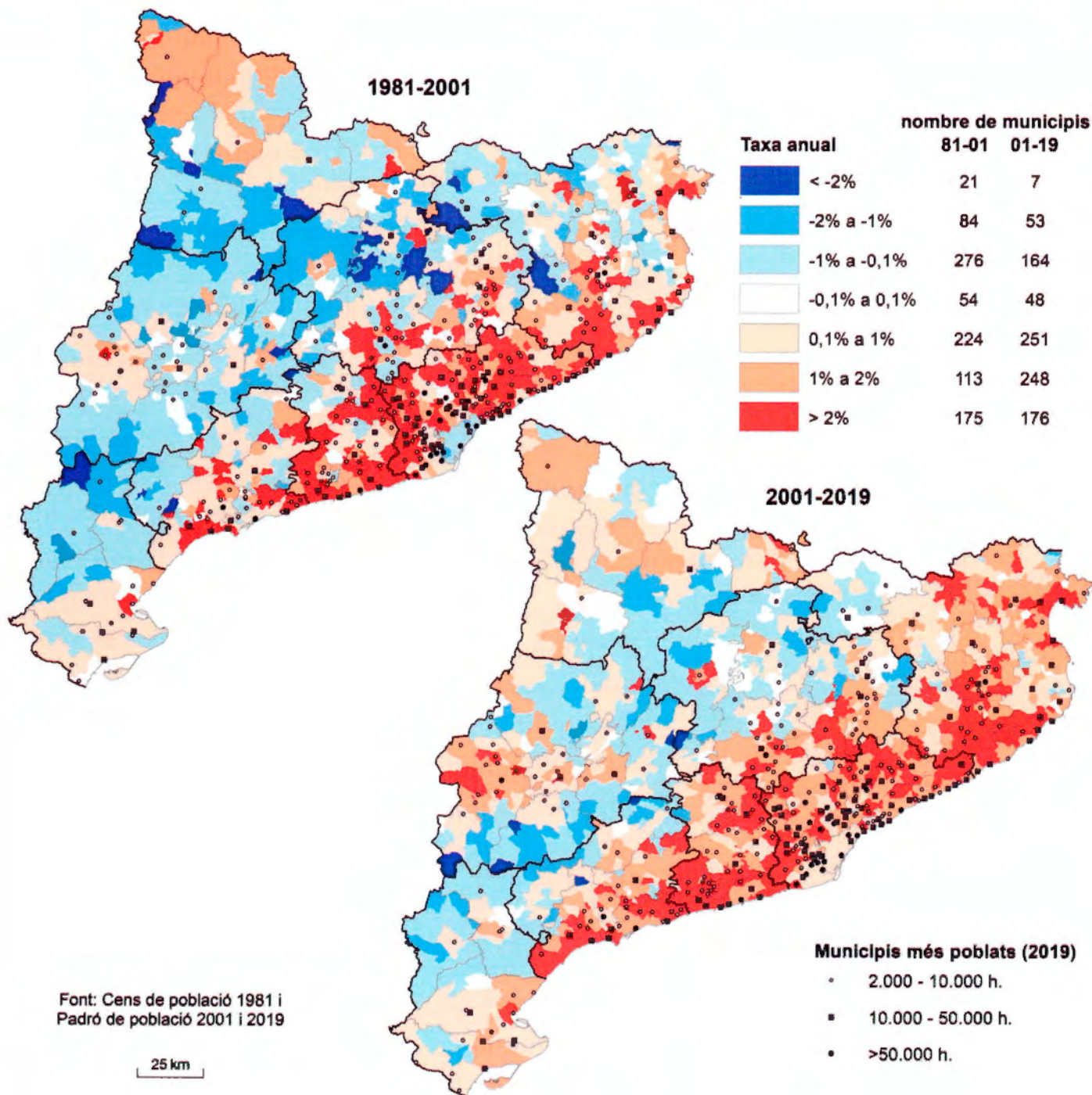
El gran canvi d'escala del procés d'urbanització es produeix entre 1950 i 1981 quan es conforma la gran àrea metropolitana de Barcelona i es dibuixa una àrea d'expansió del creixement demogràfic, seguint el litoral costaner, cap al nord fins a Girona-Costa Brava i cap al sud fins a Tarragona-Reus-Costa Daurada. El procés d'industrialització i la localització de les noves infraestructures, els grans eixos de comunicació i els equipaments han contribuït en aquest període a la configuració de l'actual sistema territorial. La taxa d'urbanització arriba al 80% l'any 1981 concentrada en 76 municipis de més de 10 mil habitants i la població rural disminueix al 6,7%. Aquests trenta anys es

caracteritzen per una forta dicotomia en el creixement de la població, amb taxes de creixement que adquireixen valors extrems: les comarques del Baix Llobregat, Vallès Occidental, Maresme i Vallès Oriental creixen amb taxes superiors al 5% i alguns municipis metropolitans experimenten intenses taxes anuals per sobre el 10%. El creixement també arriba amb força a les comarques limítrofes de la regió metropolitana. Al mateix temps, el decreixement era més intens que mai a causa de l'acció conjunta de l'emigració rural i de l'envelliment, que incidia molt negativament en el creixement natural. Les pèrdues de població més importants corresponien a les comarques del Pallars Jussà i Pallars Sobirà acompanyades per les comarques d'agricultura tradicional de Lleida i Tarragona. A la vegada, el decreixement es fa sentir també, encara que amb menor intensitat, a les planes d'agricultura intensiva de les terres de Lleida i a les comarques interiors d'antiga tradició industrial, especialment al Berguedà, Garrotxa i Ripollès (VIDAL i PUJADAS, 1983).

Com a resultat d'aquestes dinàmiques, la concentració espacial ha assumit la forma urbana donant lloc a una jerarquia de ciutats més equilibrada, amb l'augment de ciutats grans i mitjanes. Aquest procés de concentració es pot observar seguint l'evolució de la població per comarques. Resumint ràpidament, i considerant de nou dues grans etapes: 1900-1950 i 1950-1981. En la primera perden població un total de 12 comarques, les restants 29 guanyen habitants, però d'aquestes només 5 tenen un creixement superior al de la mitjana de Catalunya, essent les úniques que augmenten el seu pes demogràfic: en primer lloc el Barcelonès que passa de concentrar el 29% al 44,4% de la població, a gran distància el Vallès Occidental (del 3,5% al 5,2%), el Baix Llobregat (del 2,4% al 3,2%), essent insignificants els augments de pes demogràfic del Segrià (del 3,02% al 3,07%)

i el Garraf (del 0,96% al 0,97%). En canvi, entre 1950 i 1981 són 16 les comarques que perden població i 25 les que creixen, d'aquestes només 7 guanyen pes demogràfic. Ara són les comarques del Baix Llobregat (increment de 6,41 punts), Vallès Occidental (4,80), Vallès Oriental (1,54) Maresme (1,04), Tarragonès (0,73) i Garraf (0,19% més). El canvi fonamental del període 1950-1981 és la pèrdua de pes demogràfic de Barcelona, primer amb una fase de desconcentració relativa a partir de 1960 i més endavant de desconcentració absoluta amb la pèrdua d'habitants, igualment que la seva comarca.

Si considerem el que succeeix amb la densitat, trobem com la població de Catalunya segueix els darrers anys una evolució ascendent. L'any 1950 la densitat era de 100 h/km², el 1981 arriba a 185, l'any 2001 assoleix els 200, i finalment el 2019 se situa en els 239 h/km², amb diferències territorials extremadament acusades. La comarca del Barcelonès ocupa sempre el primer lloc a gran distància de la resta, 15.469 h/km² l'any 2019, seguida del Baix Llobregat (1.685), el Vallès Occidental (1.574) i el Maresme (1.123), que superen totes el miler d'habitants per kilòmetre quadrat. A més, altres sis comarques superen la mitjana de Catalunya: Garraf, Tarragonès, Vallès Oriental, Baix Penedès, Gironès i Baix Camp. A l'altre extrem trobarem les comarques del Pirineu, del Prepirineu i algunes de l'interior de Tarragona; la comarca menys habitada és el Pallars Sobirà amb una densitat de 5 h/km², seguida de l'Alta Ribagorça, el Pallars Jussà, el Solsonès, l'Alt Urgell, la Terra Alta, l'Aran i el Priorat, amb densitats inferiors als 20 h/km². Les diferències a escala municipal són encara de major dimensió. Les màximes corresponen a l'Hospitalet de Llobregat (21.364 h/km²), Santa Coloma de Gramenet, Barcelona, Badia del Vallès, Premià de Mar, Cornellà, Badalona i Esplugues de Llobregat, amb més de 10.000 h/km², i les mínimes en 94 municipis on la densitat és infe-



rior als 5 h/km², finalitzat pel municipi més petit de Catalunya, Gisclareny, amb 25 habitants i una densitat de 0,69 h/km².

Indicis de descentralització de la població: la suburbanització residencial generalitzada, l'impacte del turisme i de la segona residència i una creixent multi-residència

El canvi de tendència des dels anys vuitanta del segle passat obliga a introduir una darrera perspectiva en l'explicació de les pautes de distribució i de creixement de la població de Catalunya: les noves pautes del creixement que afectaran a les perifèries suburbanes, en primer lloc a la regió metropolitana de Barcelona (RMB), i posteriorment al conjunt d'àrees urbanes de Catalunya i a la vegada a la gran majoria de grans ciutats que tendeixen a configurar àrees residencials supramunicipals.

Barcelona i l'àrea central de la regió metropolitana, que van experimentar creixements espectaculars fins a finals dels anys setanta, presenten des d'inicis dels anys vuitanta una dinàmica de pèrdua de població en la qual la ciutat de Barcelona té un especial protagonisme. En efecte, Barcelona, en els últims vint anys del segle XX (1981-2001) ha perdut 250 mil habitants, i la seva àrea més propera 110 mil més, a favor de l'augment de la resta de la primera corona, en 100 mil habitants, i principalment de la segona corona metropolitana que ha crescut en més de 400 mil habitants. Les ciutats més grans acompanyen Barcelona en la pèrdua de població, mentre que les ciutats d'ordre menor, sobretot les de 10 mil a 50 mil habitants i les menors de 10 mil habitants, són les principals receptores dels nous residents. El policentrisme de la regió metropolitana ha actuat com amplificador dels canvis residencials des de les ciutats més grans cap a les noves perifèries (GARCÍA-COLL, LÓPEZ-VILLANUEVA i PUJADAS, 2016). La inflexió del creixement a favor de les no-

ves àrees residencials, més perifèriques i de baixa densitat, s'ha consolidat i accentuat en els darrers quaranta anys. Són molts els factors que han intervingut en la seva revaloració territorial, no només la relocalització de l'activitat productiva i l'expansió de les vies ràpides de comunicació, sinó també els nous models residencials que valoren les condicions mediambientals o de veïnat i el major confort de l'habitatge, afavorit per un menor preu a la perifèria i per la disponibilitat d'automòbil que facilita la dispersió residencial. Tot aquest procés ha estat acompanyat per l'acció de reequilibri territorial dels ajuntaments democràtics, que han aconseguit reduir gran part del dèficit d'equipaments i d'infraestructures acumulats al llarg de molts decennis.

Les dinàmiques de periurbanització es donen igualment a la gran majoria de ciutats catalanes situades fora de l'àmbit metropolità. Els casos més rellevants es presenten a les ciutats de major grandària, com Tarragona, Reus, Lleida, Girona, Manresa, Vic i Figueres, les que de forma més evident s'estan expandint cap a territoris propers. En un segon nivell apareixen un grup de ciutats mitjanes amb una difusió residencial de menor amplitud, com és el cas d'Olot, Igualada, Valls i Vilafranca del Penedès. S'observa, igualment, indicis en capitals comarcals més petites que inicien de forma més tímida l'expansió residencial cap a municipis de característiques més rurals. És el cas de la Seu d'Urgell, Ripoll, Balaguer, Mollerussa, la Bisbal o Banyoles, entre d'altres. Són fluxos de poca dimensió però que indiquen un nou procés d'ampliació de l'espai residencial cap a municipis de caràcter molt més rural.

La mobilitat residencial afecta també els municipis costaners que disposen d'un parc d'habitatges de segona residència molt nombrós. El Vendrell, Calafell, Salou, Cambrils, Lloret de Mar en són uns bons exemples, a més de la gran majoria de municipis litorals. No es pot saber en quina proporció es tracta de veritables migracions, és a dir, de trans-

formació de la segona residència a residència principal, o bé d'una combinació de diversos llocs de residència, la multiresidència, que està augmentat encara que estadísticament sigui poc coneguda. Les noves dades de mobilitat recollides a través de la telefonia mòbil que oferirà el cens de població de 2021 permetran conèixer amb més precisió aquesta nova situació residencial.

A escala comarcal, aquests vint anys (1981-2001) representen una reducció del procés de concentració. Les deu comarques que perden població ho fan a uns ritmes molt més febles, la majoria a l'interior de Tarragona, el Berguedà, l'Alt Urgell i la que més el Barcelonès. En canvi experimenten creixements importants les comarques pirinenques dels Pallars, Cerdanya i Vall d'Aran i són 26 les comarques que augmenten el seu pes demogràfic o bé el mantenen.

La distribució del creixement de la població al s. XXI. La superposició de tendències de concentració i lleugera dispersió

El creixement demogràfic dels primers anys del s. XXI estarà marcat pel seu abast territorial. Per primera vegada des de fa molts anys tornen a créixer totes les comarques, sense excepció. Les pautes de localització territorial dels migrants internacionals provoquen aquest augment i insinuen, fins i tot, una possible recuperació demogràfica dels municipis més petits (BAYONA i GIL-ALONSO, 2013). Malgrat aquesta tendència del primer decenni de segle, la crisi econòmica impacta l'evolució demogràfica dels municipis més petits, que són en l'actualitat els que menys creixen. En el conjunt d'aquestes dues primeres dècades els creixements han estat moderats en 19 comarques, igualment que les pèrdues en les comarques restants. Al Barcelonès s'observa una nova disminució del seu pes demogràfic, que ha passat del màxim del 46,4% l'any 1960 al 29,7% de l'any 2020. A escala municipal, fins a 224 mu-

nicipis presenten taxes de creixement negatives en les primeres dues dècades de s. XXI, en la seva majoria municipis petits i de les mateixes zones en decreixement que anys enrere. En contrast amb els vint anys precedents (mapa 6), destaca com la ciutat de Barcelona recupera població gràcies a la immigració internacional, que té en la ciutat comtal un lloc d'arribada i primera inserció, però també d'assentament definitiu. Actualment un de cada quatre veïns de la ciutat és nascut a l'estranger.

La població de Catalunya està doncs especialment concentrada en unes parts molt reduïdes del territori. Seria convenient precisar més i mesurar si la tendència a la concentració espacial s'està accentuant o reduint. Si comparem com han evolucionat les superfícies més denses de Catalunya podem afirmar que la concentració més alta en el 5% de la superfície municipal més densa ha minvat: el 1975 concentrava el 79,4% de la població total i l'any 2019 s'havia reduït al 73,2%. Igualment ha disminuït la concentració en el 10% de la superfície més densa, que ha passat del 85,9% al 84,3% en els mateixos anys. En conseqüència, es dona una desconcentració de les àrees de major densitat, però aquesta redistribució afecta especialment les àrees periurbanes de les ciutats grans i mitjanes. En canvi, la població concentrada en el 50% de la superfície de Catalunya de menor densitat ha passat del 2,15% a l'1,43% entre 1975 i 2019, exemple de la persistència del despoblament rural.

Conclusions

L'evolució de la població de Catalunya en les darreres dècades ha estat determinada per la importància de la immigració internacional i les conseqüències de la baixa natalitat sobre la dinàmica i l'estructura demogràfica, i aquestes tendències es mantindran.

Els efectes de la pandèmia COVID-19 sobre l'evolució de la població de Catalunya representaran l'aparició d'una nova etapa d'evolució demogràfica, estroncant la incipient recuperació dels darrers anys. Ara falta determinar, però, quina en serà la seva intensitat i durada, així com les diferències territorials que comportarà, aspectes sobre els quals giraran aquestes breus conclusions. Les primeres impressions, a cavall entre la segona i tercera onada, és que es tornarà a produir una nova aturada del creixement demogràfic, ja que les migracions internacionals, veritable motor dels canvis més intensos, s'han vist fortament aturades per les restriccions derivades de la gestió de la pandèmia. En aquest context, la dinàmica natural negativa dels darrers anys, reforçada pel creixement de la mortalitat, determinarà el signe del creixement, que tornarà per tant a ser negatiu. No podem pronunciar-nos sobre la duració d'aquesta etapa. Això dependrà, d'una banda, del control de la pandèmia i de la intensitat de la recuperació econòmica, però també de l'efecte de la crisi en els països d'origen dels migrants, que fins i tot pot fer renéixer els fluxos amb renovada intensitat.

Des del punt de vista territorial, s'ha de comprovar si l'extensió del teletreball i els efectes secundaris del confinament representen un traspàs de població des dels àmbits més densos als menys poblats. Malgrat l'atracció que suposa la novetat d'aquests canvis, és difícil albirar una tendència que capgiri les dinàmiques preexistents, especialment en els municipis que més durament pateixen el despoblament rural. Les primeres dades disponibles dels canvis de municipi de residència de l'any 2020 manifesten un increment de la migració interna cap alguns municipis amb una forta presència de segones residències i també lleugers increments en alguns pobles petits, que tot i ser de magnituds reduïdes, tenen una gran incidència en el seu àmbit local. S'ha de veure si es tracta d'un

miratge, com els primers anys de la immigració internacional, o bé confirmen una tendència cap a la redistribució.

Referències bàsiques

- BAYONA, Jordi; Fernando GIL-ALONSO (2013) "Is foreign immigration the solution to rural depopulation? The case of Catalonia (1996-2009)". *Sociologia Ruralis*, núm. 53 (1), p. 26-51.
- CABRÉ, Anna (1999) *El sistema català de reproducció*. Barcelona: Proa.
- CABRÉ, Anna; Isabel PUJADAS (1989) "La població: immigració i explosió demogràfica", dins: Jordi NADAL et al. (dir.) *Història econòmica de la Catalunya contemporània*. Barcelona: Enciclopèdia Catalana, vol. 5, p. 11-128.
- DEVOLDER, Daniel; Xiana BUENO (2011) "Interacciones entre fecundidad y migración. Un estudio de las personas nacidas en el extranjero y residentes en Cataluña en 2007". *Documents d'Anàlisi Geogràfica*, núm. 57(3), p. 441-467.
- DOMINGO, Andreu (2014) *Catalunya al mirall de la immigració. Demografia i identitat nacional*. Barcelona: L'Avenç.
- GARCÍA-COLL, Arlinda; Cristina LÓPEZ VILLANUEVA; Isabel PUJADAS (2016) "Movilidad residencial en tiempos de crisis. El caso de la Región Metropolitana de Barcelona". *Scripta Nova*, vol. XX, núm. 5.
- PUJADAS, Isabel; Jordi BAYONA (2016) "L'evolució demogràfica recent dels municipis petits a Catalunya: diversitat de trajectòries". *Treballs de la Societat Catalana de Geografia*, núm. 81, p. 25-43.
- PUJADAS, Isabel; Enric MENDIZÀBAL (1987) "La població de muntanya a Catalunya". *Treballs de la Societat Catalana de Geografia*, núm. 12, p. 93-111.
- VIDAL, Tomàs; Isabel PUJADAS (1983) *La població*. Barcelona: Sirocco (Atles Socioeconòmic de Catalunya; 1).

Com comptar la població de Catalunya?

Respondre a la pregunta del títol pot semblar simple: amb censos, padrons i enquestes que es fan des de l'IDESCAT i/o l'INE. A 01/01/2020, la població era de 7.722.203 habitants. Comencem, però, a jugar amb les xifres.

Segons l'article 7.1 i 7.2 de l'Estatut de Catalunya de 2006, "Gaudeixen de la condició política de catalans o ciutadans de Catalunya els ciutadans espanyols que tenen veïnatge administratiu a Catalunya" i "els espanyols residents a l'estranger que han tingut a Catalunya el darrer veïnatge administratiu, i també llurs descendents que mantenen aquesta ciutadania". La població catalana resident a l'estranger és de 331.189 persones. Segons la Llei 4/1996, de 10 de gener, "Les persones inscrites en aquest padró es consideren veïnes del municipi espanyol que figura a les dades de la seva inscripció únicament a l'efecte de l'exercici del dret de sufragi, i no constitueix, en cap cas, població del municipi", així que s'obvien per als càlculs demogràfics del text d'Isabel Pujadas i Jordi Bayona.

De les 7.619.494 persones empadronades a Catalunya a 01/01/2019, 1.159.427 són estrangeres, el 15,22% de la població de Catalunya. Aquesta xifra no inclou a la població immigrada sense documentació, de la que no hi ha informació estadística veraç.

Una de les característiques de la societat actual és l'elevada mobilitat per a fer qualsevol activitat. Per aquesta raó, l'IDESCAT ha utilitzat el model elaborat per Mendizàbal et al. (1993) tot modificant-lo, millorant-lo i actualitzant la informació per calcular la població estacional. L'IDESCAT dona aquestes definicions:

Població estacional ETCA: saldo resultant de les entrades de població no resident al municipi i les sortides de població resident al municipi, mesurat

en mitjana anual de persones per dia (equivalència a temps complet anual).

Població ETCA: Població present en un municipi, mesurada en mitjana anual de persones per dia (equivalència a temps complet anual). Equival a la suma de la població resident i les entrades de població no resident al municipi menys les sortides de població resident al municipi.

Si es compta la població que travessa els límits administratius de Catalunya per motius de treball i/o escolars, la que travessa les fronteres de Catalunya per sojornar a fora i la població de fora de Catalunya que hi sojorna, els resultats són aquests:

Any 2019

població resident	població estacional ETCA				
	T1	T2	T3	T4	anual
7.675.217	48.610	144.505	127.870	58.896	95.015
població resident + població estacional ETCA					
	T1	T2	T3	T4	anual
	7.705.827	7.801.722	7.785.087	7.716.113	7.752.232

Font: Anuari estadístic de Catalunya. Estimacions de població estacional. IDESCAT. <https://www.idescat.cat/pub/?id=aec&n=987>

Es pot veure que a Catalunya tenim població empadronada, població resident a l'estranger, estrangers indocumentats i població estacional. Com comptem la població de Catalunya?

Enric Mendizàbal Riera

MENDIZÀBAL, Enric; Marc AJENJO; Amand BLANES; Esther SÁNCHEZ (1993) "La població estacional en els municipis de Catalunya". *Papers de Demografia*, núm. 75, <https://ddd.uab.cat/record/186462?ln=ca>